



Massey Ferguson 4255 er lille af ydre mål, og med 95 hk under hjelmten klarer den selv større arbejdsopgaver.

traktor som vejer godt 3.700 kilo.

### Kraftudtaget

MF 4255 har kraftudtag med både 1000- og 540 o/minut. Skift mellem de to hastigheder foretages let med et håndtag bagerst i kabinen.

Tilkobling af kraftoverføringen sker med et håndtag til højre for føreren. Indkoblingen sker hydraulisk, og uden at føreren skal foretage sig andet end at trække i håndtaget. Der er mulighed for at skifte imellem aksler med 6 og 21 netter.

### Forhjulstræk og differentiale

Samtlige firehjulstrukne traktorer i Massey Fergusons 4200 serie har fast centermonteret differentiale på forakslen.

Drivakslen til forakslen er kommet til at ligge tæt op under motoren. Det giver en god beskyttelse af drivakslen. Samtidig tillader det, at traktoren kan dreje skarpt til både højre og venstre.

4255 kan dreje 55 grader, hvilket giver en vanderadius på kun fire meter. Den nye foraksel beskytter, at vanderadiusen nu er ens for en traktor med - og uden forhjulstræk.

Indkoblingen af forhjulstrækket er også blevet moderniseret, og foregår nu med et tryk på en kontakt. Trækket på forhjulene kan nu til- og frakobles uden kørsel.

Når traktoren bremses, indkobles firehjulstrækket automatisk, så forakslen afbremses igennem transmissionen.

Lige som forhjulstrækket er også indkoblingen af differentialesparren blevet moderniseret, og foregår nu også med et let tryk på en kontakt. Differentialesparren indkobles samtidig på for- og bagaksel.

### Kabinen

Umidelbart er det her, at den mest synlige fornyelse er sket. Udefra ligner kabinen de førerbuer, som Massey Ferguson bruger på de større modeller.

Kabinen har gode skridsikre trin, og er forsynet med brede baghængsle-

# Handy traktor med god komfort

Den nye 4200 serie fra Massey Ferguson er en kompakt traktorserie med en god komfort for føreren

## Traktortest

Af Helge Nielsen

Med 95 hk er model 4255 den tredjestørste i den nye modelserie fra Massey Ferguson.

4200 serien omfatter otte modeller fra 52 til 110 hk. De to mindste modeller har trecylindrede motorer, og de to største modeller er udstyret med kraftige sekscylindrede motorer. De mellem-liggende modeller er alle med firecylindrede motorer.

Hjertet i model 4255 er en firecylindret motor på fire liter, som er forsynet med

turbolader med wastegate. Denne form for turbolader udmærker sig med et højt ladetryk også ved forholdsvis lave motoromdrejninger. Det giver en høj motor med et højt drejningsmoment også ved forholdsvis lave omdrejninger.

Model 4255 bygger på traditionel og gennemprøvet teknik krydret med nutidens komfort og design. Specielt førerkomforten er forbedret i forhold til de tidligere modeller. Gulvet i kabinen er plant, og fra det velpolstrede sæde har føreren et godt udsyn hele vejen omkring traktoren.

Traktoren blev testet sam-

men med en firefuret Øvermunden venvopel. Løftemæssigt var traktoren belastet til det yderste, hvorimod den klarede det fint, når først ploven var sat i den lermuldede jord.

## Transmission

Den testede 4255 var forsynet med en fuld synkroniseret 12+12 gearkasse, hvilket vil sige 12 fremadgående gear og 12 bagegear. Gearerne ligger i tre trupper med fire i hver.

Gruppeskifte og gearskift foretages med een og samme gearstang. I visse situationer ville det have været rart at kunne foretage et koblingsfrit gearskifte. Skal traktoren anvendes til sådanne arbejdsopgaver, bør man vælge søstermodellen med en 18x5 Speedshift gearkasse.

Valg af kørselsretning foretages med et håndtag, som er placeret til venstre under rattet. Også dette skifte er synkroniseret og fungerer fint. Ved skift af kørselsretning skal koblingspedalen trædes ned.

## Hydrauliksystemet

MF 4200 serien har to hydraulikpumper. En til betjening af liften og en anden til fjernudtaget og den interne olietforsyning. Ved normal drift leverer pumpen til fjernudtaget små 40 liter olie pr. minut, ved 2300 motoromdrejninger. På dette punkt ses det tydeligt, at 4200 serien bygger på afprøvet teknik.

Havde hydrauliksystemet

været nyudviklet, ville det givet vis have haft en højere ydelse. Skal liften ikke bruges, kan liften ikke bruges, kan liftpumpens oliekapacitet med et enkelt greb stilles til rådighed for fjernudtaget. Derved øges oliemængden i fjernudtaget til små 60 liter pr. minut. Det kan f.eks. udnyttes, hvis traktoren bruges til frontlæsser eller andre redskaber, som kræver en høj olieledelse.

Som noget ret specielt renses hydraulikolien ved hjælp af en centrifugalfilter. I filteret slynges olien rundt og urenheder udfaldes. Filteret kan adskilles og rengøres, hvorefter det igen

er klar til brug, uden at det har kostet brugeren dyre papirfiltre.

Liftbetjeningen foregår mekanisk og med vægtoverføringen igennem topstangen. MF har i årtier været berømte for deres vægtoverføring, og det fornægter sig da heller ikke på 4200 serien. Selv nye digitale liftsystemer får hård konkurrence af det velafprøvede system fra MF. At betjeningen af et elektrisk system så er lettere - det er en anden sag.

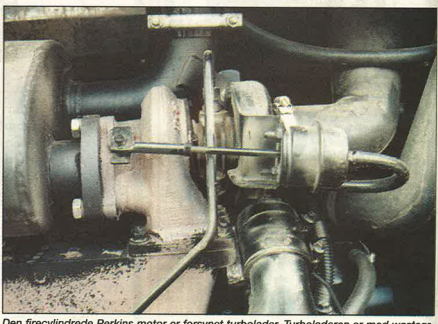
For at udnytte vægtoverføringen, skal topstangen sidde i et fast hul på ploven, og ikke i det aflange, som når vægtoverføringen foregår igennem træksængerne.

I lighed med andre moderne traktorer har også Massey Ferguson 4255 udvendig betjening af liften. Det foregår med et håndtag på højre bagskærm, og for at øge sikkerheden er der indlagt en blokering, så liften kun kan hæves eller sænkes i små intervaller.

Løftekapaciteten på MF 4255 opgives til fire tons, hvilket er helt fint, af en



Frontvægtene kan afmonteres uden brug af værktøj



Den firecylindrede Perkins motor er forsynet med turbolader. Turboladeren er med wastegate, der giver motoren et højere moment ved lavere motoromdrejninger.

de døre. Ind- og udstigningen er let, specielt i venstre side er der meget god plads. Men også til højre er forholdene bedre end på de fleste konkurrenter.

Kabinen er lys og venlig. Instrumenteringen består af en blanding af analoge og digitale instrumenter. Omdrejningsstillet på kraftoverførings- og fremkørsels-hastigheden vises f.eks. med talværdier på et display. Det er en stor hjælp, når der skal køres præcist med redskaber som sprøjte og gødningsbreder.

Automatisk slukning af blinklys, når forhøjlede rettes op, er en selvfølge i enhver bil, men en detalje som ikke ret mange traktorfabrikanter har indført, men på denne MF findes det. Hvor tit har du ikke været irriteret over at køre bag en traktor, som bliver ved at blinke til venstre uden at dreje?

Med varmeapparatet anbragt i taget er der ikke den store mulighed for at få varme ved fødderne uden også at få det i hovedet. Åbningen til recirkulationen

af luften i kabinen drillede under hele turen. Uanset hvor tit den blev lukket, så åbnede den sig igen, og nedsatte derfor mængden af frisk luft i kabinen.

### Helhedsindtryk

Trods sin størrelse indeholder traktoren mange gode detaljer såsom MF's velkendte drivtrætte, som kan af- og påmonteres uden brug af værktøj. Sikringer og rølser er samlet i en skuffe under rattet, hvor det er let at skifte en brændstrikning.

Brændstoffranken er monteret under kabinen, og kan fyldes, mens man står på jorden. Tankindholdet på 127 liter er i underkanten af det ønskelige til en traktor, som bruger omkring 18 liter i timen, når den arbejder fuld belastet.

Massey Ferguson 4255 er snild traktor med begrænset ydre mål kombineret med en kraftig motor, så den kan anvendes til forholdsvis effektivt arbejde. Traktoren bygger på velkendt teknologi, kombineret med en fin fererøkomfort.



Adgangsforholdene til kabinen er helt i top. Specielt fra venstre side sker indstigningen helt uden forhindringer.

## Importørens kommentar

Af Peter Vester, servicechef, AGCO Danmark A/S

Som datterselskab af AGCO Ltd. og importør af Massey Ferguson traktorer har vi naturligvis læst testen med stor interesse. Egentlig har vi heller ikke meget at føje til den positive og velfunderede bedømmelse af MF 4255.

Testen bekræfter, at der er tale om et kvalitetsprodukt efter de velkendte og popu-

lære Massey Ferguson traditioner.

### Et par enkelte kommentarer.....

Varmeapparatets placering: Det er ikke en klage vi har mødt fra kunderne, men vi tager naturligvis kommentaren til efterretning, og har givet den videre til Massey Fergusons afdeling for produktudvikling på fabrikken. De er altid interesseret i at

forbedre produktet, hvor det er muligt.

### Brændstoffank:

Som nævnt i bedømmelsen kan tankkapaciteten på 127 liter i enkelte tilfælde være lige i underkanten af det ønskelige. Hvor behovet er større, kan der leveres en ekstra tank på 59 liter som ekstraudstyr. Den samlede tankkapacitet er nu på 186 liter totalt.

Konklusion: MF 4255 har sammen med de svrige modeller i MF 4200 serien været på markedet i syv måneder, og har fået en utrolig positiv modtagelse. Efter vores opfattelse bakker denne positive og saglige bedømmelse af MF 4255 op om landmændenes valg af Massey Ferguson produktet.

## Test af: Massey Ferguson 5255

<b>MOTOR:</b>		
Sejtrækningsvevne .....		3
<b>TRANSMISSION:</b>		
Funktion af kobling: .....		3
Gearskift .....		3
Gearskift med kobling: .....		0
Gear-fordeling: .....		3
<b>HYDRAULIK:</b>		
Betjening .....		3
Funktion .....		3
<b>LIFTE:</b>		
Tilkobling af redskab .....		3
Betjeningshåndtagene/Kontakternes placering .....		3
Udvendig betjening af lift/ .....		3
Udvendig betjening af lift/vægtoverføring .....		4
Løfteevne .....		4
<b>PTO:</b>		
Tilkobling .....		3
Omskift mellem kraftudtagsomdrejningsstal .....		4
<b>FORHJULSTRÆK:</b>		
Tilkobling .....		3
Venderadius .....		4
<b>BREMSE:</b>		
Bræmseevne .....		3
Pedaltryk .....		3
<b>DIFFERENTIALSPÆRRE</b>		
Til- og frakobling af diff.-spærre .....	For	3
	Bag	3
<b>KABINEN</b>		
Støjniveau .....		3
Indstigningsforhold .....	Højre side	4
	Venstre side	4
Udsyn .....		4
Varme og ventilation .....		3
Regulering af luftstrøm mellem gulv og loft .....		2
Håndtag og pedalplacering .....		3
Overskuelighed af instrumenter og håndtag .....		4
Instrumenttilstrækkelighed .....		3
Sædet: Justering og kørestilling .....		3
Rat og styrefunktioner .....		3
Finish i kabinen .....		4
Udstyrsomfang .....		3
<b>BRÆNSTOFFANKEN</b>		
Indholdstilstrækkelighed .....		2
Placering .....		4
<b>Adgang til daglige kontrolsteder .....</b>		3
<b>Helhedsindtryk af traktoren .....</b>		3
0 = Dårlig/forefindes ikke	1 = Ikke tilfredsstillende	
2 = Under middel	3 = Middelt	
4 = God	5 = Særlig god	

### Hydraulikmåling

Motoromdrejnings/min	2300	2300	2300	1150	1150	1150
Max. ydelse i l/min	40	39	35	21	19	16
Max. tryk i bar	10	100	180	0	100	180

I forbindelse med testen er Massey Ferguson 4255 afprøvet af Landbrug- og Landbrugsrådgivningsrådene i Danmark. Traktorkontrollen der har registreret følgende.

### Brændstofforbrug pr. time

PTO, 0 min	Ydelse kW	Massey Ferguson 4255	Zetor 9540	Fendt 310 LSA
Delbelastning	10	6,6	6,5	6,2
540	20	8,9	8,5	8,4
	40	13,9	13,5	13,1
	60	17,9	17,7	18,7
Max. belastning				
540	65	19,1	18,9	63kw
				249

### Brændstofforbrug g/kWh

PTO, 0 min	Ydelse kW	Massey Ferguson 4255	Zetor 9540	Fendt 310 LSA
Delbelastning	10	561	552	527
540	20	378	361	357
	40	295	286	278
	60	253	250	254
Max. belastning				
540	65	250	63kw	63kw
			249	254

Brændstofforbruget er sammenlignet med Zetor 9540 og Fendt 310 LSA